

BAROMÈTRE MENSUEL – Décembre 2024

OBSERVATOIRE DÉPARTEMENTAL SÉCURITÉ ROUTIÈRE

	Accidents corporels	Personnes décédées	Personnes blessées	dont blessées Hospitalisées (+ de 24h)
Décembre 2024	78	8	97	25
Décembre 2023	81	6	97	33
Variation 2024 / 2023	-3	+2	+0	-8
Evolution 2024 / 2023	-4%	33%	0%	-24%
Janvier-Décembre 2024	1021	72	1269	444
Janvier-Décembre 2023	1004	94	1220	434
Variation 2024 / 2023	17	-22	49	10
Evolution 2024 / 2023	2%	-23%	4%	2%

Sources : Les données provisoires ont été calculées à partir des informations « télégrammes » et « Portail Accidents » communiquées par les Forces de Sécurité (arrêtées au 26/01/2025). Les données définitives proviennent de la base de données TRAXY (fichiers BAAC).

* Dans le cadre de la mise en place du nouveau système d'information, les données sur les blessés hospitalisés sont diffusées à titre indicatif car elles ne sont pas labellisées

Personnes décédées	Piétons	EPDM**	Cyclistes	Cyclomotoristes	Motocyclistes	Automobilistes	PL	Autres*	Total	
Décembre 2024	2	0	0	0	1	4	1	0	8	Evolution en pourcentage
Décembre 2023	2	1	0	0	1	2	0	0	6	
Variation 2024 / 2023	0	-1	0	0	0	2	1	0	+2	
Cumul 2024	25	4	3	2	11	25	1	1	72	
Cumul 2023	15	2	8	2	12	54	1	0	94	
Variation Cumul 2024 / 2023	10	2	-5	0	-1	-29	0	1	-22	-23%

* Voitures, trains, trams, engins spéciaux, tracteurs agricoles, quads, autres véhicules.

** EPDM : Engin de Déplacement Personnel Motorisé (trotinettes électriques, gyropodes, monoroues, hoverboards ...)

Commentaires :

Au mois de décembre 2024

8 personnes sont décédées sur les routes du département du Nord en décembre 2024.

La mortalité est en hausse de **33 %** par rapport à décembre 2023.

38 % des tués sont des "usagers vulnérables" (piétons, EPDM, cyclistes, cyclomotoristes et motocyclistes), ils représentaient 67 % des tués en décembre 2023.

La représentativité de la mortalité des usagers en mobilité douce (piétons, cyclistes) diminue de 8 points (25 % en décembre 2024 contre 33 % en décembre 2023).

Le nombre d'accidents corporels enregistrés par les forces de l'ordre s'établit à **78 en décembre 2024**, soit une baisse de **4 %** par rapport à décembre 2023.

Le nombre des personnes blessées s'établit à **97 en décembre 2024**, chiffre identique à celui de décembre 2023.

Du 1er janvier au 31 décembre 2024

72 personnes sont décédées sur les routes du département du Nord depuis le début de l'année, soit **22 de moins qu'en 2023 (baisse de 23 %)**.

La représentativité des "usagers vulnérables" tués augmente de **22 points** par rapport à 2023 (63 % en 2024 contre 41 % en 2023).

35 % des personnes tuées sont des **automobilistes** (qu'ils soient conducteur ou passager), contre 57 % en 2023.

Le nombre des accidents corporels enregistrés par les forces de l'ordre s'établit à **1021** depuis le début de l'année soit une augmentation de **2 %** par rapport à 2023.

Le nombre des personnes blessées s'établit à **1269** au 31 décembre 2024 soit une hausse de **4 %** par rapport à la même période en 2023.

ÉVOLUTION SUR 12 MOIS GLISSANTS

	P1 : Janvier 2024 à décembre 2024	P2 : Janvier 2023 à décembre 2023	Evolution P1/P2
Accidents corporels	1021	1004	2%
Personnes décédées	72	94	-23%
Personnes blessées	1269	1220	4%
dont blessées Hospitalisées (+ de 24h)	444	434	2%

* Dans le cadre de la mise en place du nouveau système d'information, les données sur les blessés hospitalisés sont diffusées à titre **indicatif mais ne sont pas labellisées**.

Commentaires :

De janvier 2024 à décembre 2024 par rapport à la période de janvier 2023 à décembre 2023 :

- le nombre de personnes tuées diminue de **23 %** dans le département du Nord ;
- le nombre de victimes (personnes tuées et blessées) augmente de **2 %**.

Evolution de la mortalité routière cumulée sur 12 mois selon le mode de déplacement

Piétons	EDPM	Cyclistes	Cyclomotoristes	Motocyclistes	Automobilistes	PL	Autres*	Total	Vulnérables	Piétons
25	4	3	2	11	25	1	1	72	63%	35%
15	2	8	2	12	54	1	0	94	41%	16%
10	2	-5	0	-1	-29	0	1	-22	21,01%	18,76%

Commentaires :

Période 1 comparée à Période 2

- La mortalité des usagers vulnérables augmente de 22 points (63 % de janvier 2024 à décembre 2024, contre 41 % de janvier 2023 à décembre 2023). Parmi ses usagers, la représentativité des piétons tués augmente de 19 points (35 % en P1 contre 16 % en P2).
- La représentativité des deux-roues motorisés tués augmente de 3 points (18 % en P 1 contre 15 % en P 2).
- La représentativité des automobilistes tués baisse de 22 points (35 % en P 1 contre 57 % en P 2)

Evolution de la mortalité routière cumulée sur 12 mois selon l'âge

Personnes décédées	0-17	18-24	25-64	65 et plus	Total
P1 : Janvier 2024 à décembre 2024	1	8	40	23	72
P2 : Janvier 2023 à décembre 2023	7	16	47	24	94
Variation P1/ P2	-6	-8	-7	-1	-22

Commentaires :

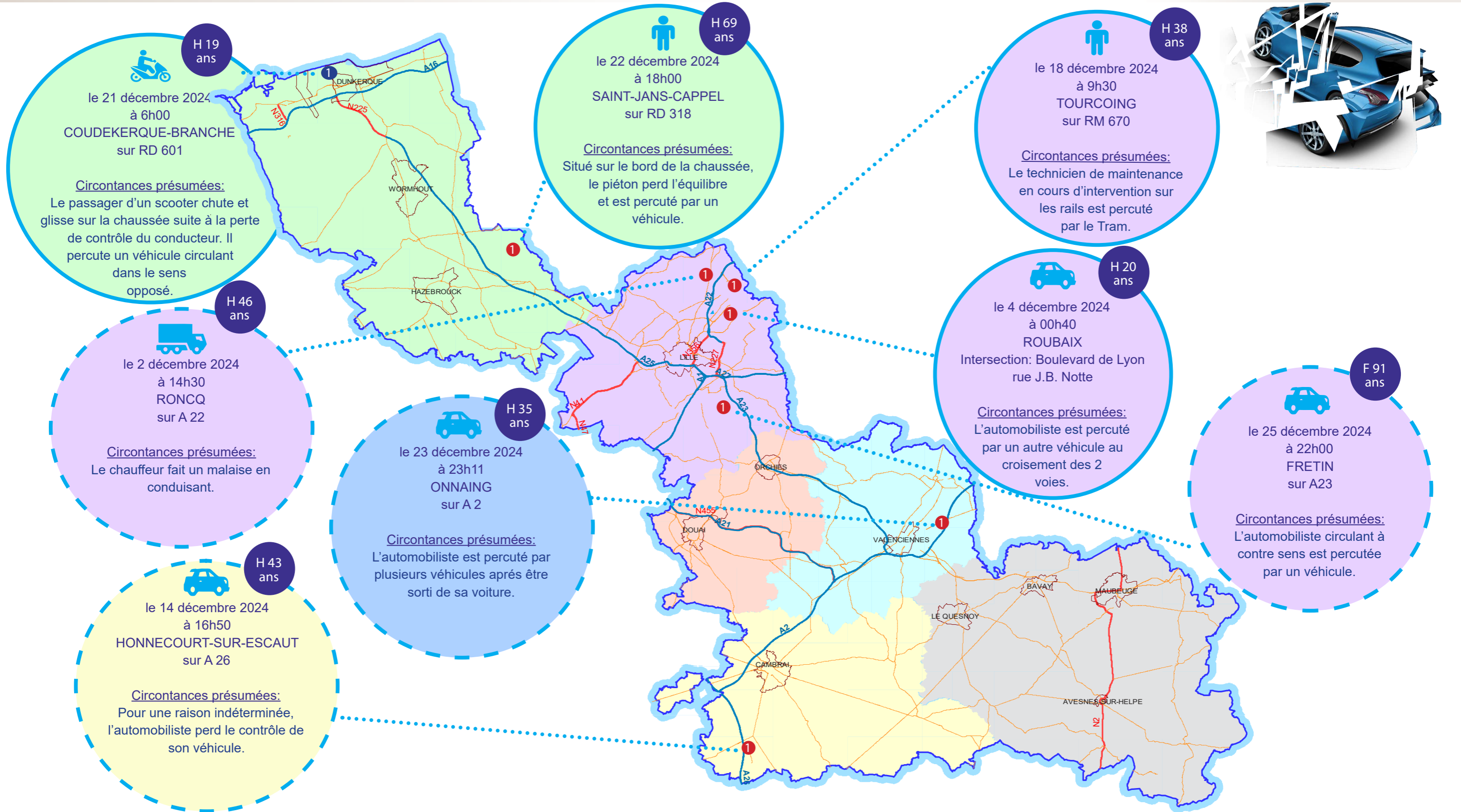
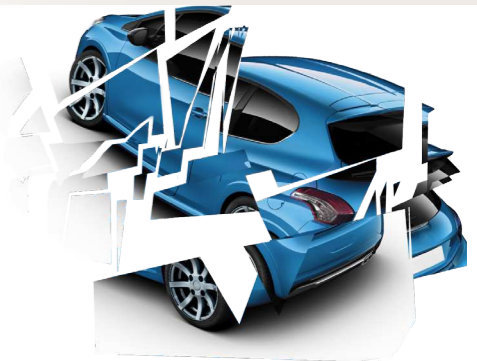
Période 1 comparée à Période 2

- La représentativité [18-24 ans] diminue de 6 points (11 % en P 1 contre 17 % en P 2).
- La représentativité des [25-64 ans] augmente de 6 point (56 % en P 1 contre 50 % en P 2)

Les accidents mortels dans le NORD



Observatoire
Départemental
Sécurité
Routière



DDTM Nord

Service Sécurité Risques et Crises
Sécurité Routière et Circulation
Sources : Bd carto © IGN 2009 - Forces de l'ordre
Ech : 1 / 500000 ème Date : 08/03/2019

En aggro
Hors aggro

Légende
Détail Accidents Mortels
N Nombre de victimes
P Passager(ère)

Total :
8 personnes tuées